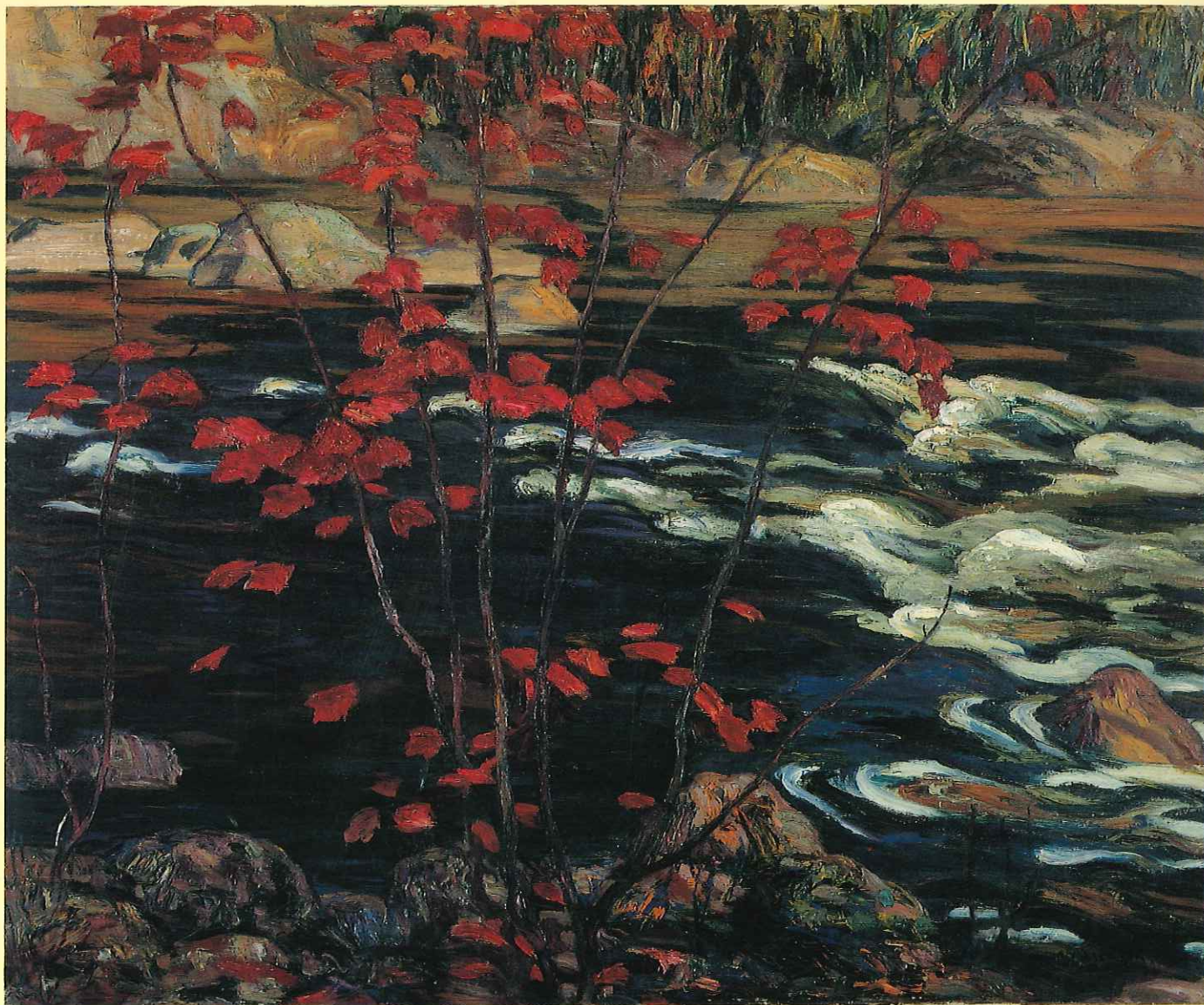
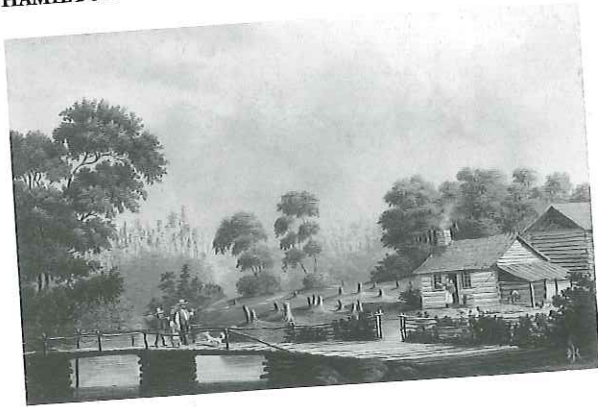


CATALOGUE  
DU MUSÉE DES BEAUX-ARTS DU CANADA

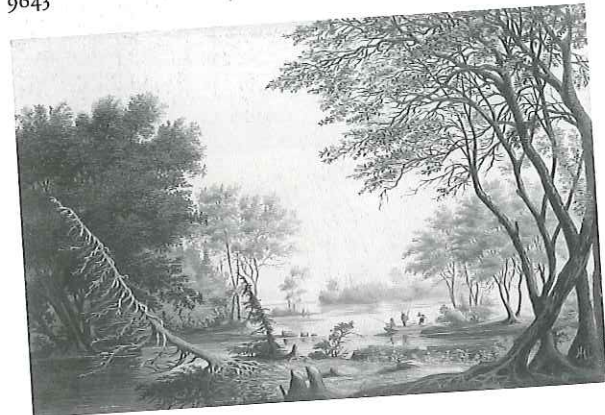


ART CANADIEN

VOLUME DEUX / G-K



9643



9644

## JAMES HAMILTON

Peintre et aquarelliste. Né en Angleterre, vraisemblablement à Londres, en 1810. Arrive à York [Toronto] vers 1830. À l'emploi de la Bank of Upper Canada, à Toronto de 1837 à 1844 et à London (Ont.) de 1844 à 1866. Affiliations : Society of Artists and Amateurs, Toronto, 1834; Western Art League, London (Ont.), 1890. Meurt à London le 27 octobre 1896.

Attribué à James Hamilton  
9643

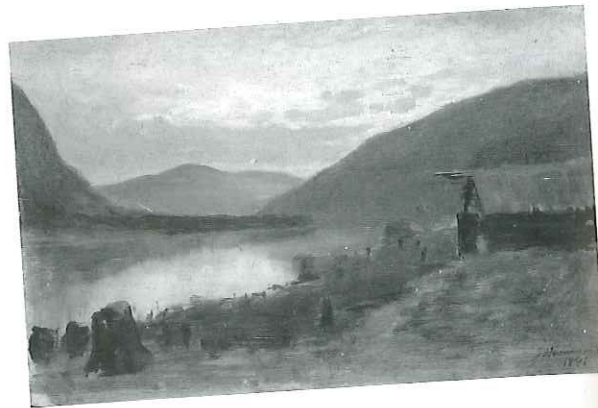
*Le pont* milieu XIX<sup>e</sup> s.  
*Landscape with Bridge*  
Huile sur toile. 28,5 × 45,1 cm.  
Inscriptions : b.d. : JH (en monogramme)  
Acheté à R.L. Donaldson, Galt (Ont.), 1961.

Attribué à James Hamilton  
9644

*Les pêcheurs* milieu XIX<sup>e</sup> s.  
*Landscape with Fishermen*  
Huile sur toile. 28,1 × 43,2 cm.  
Inscriptions : b.d. : JH (en monogramme)  
Acheté à R.L. Donaldson, Galt (Ont.), 1961.

## JOHN HAMMOND

Peintre, graveur et photographe. Né à Montréal le 11 avril 1843. Étudie à l'École des beaux-arts de Paris en 1884. Enseigne à la Owens Art School, Saint-Jean (N.-B.), de 1885 à 1893 (directeur); au Mount Allison Ladies' College, Sackville (N.-B.), de 1893 à 1916 (chef du département d'art). Directeur du Owens Museum of Fine Arts, Sackville, de 1895 à 1919. Artiste et photographe pour William NOTMAN à Montréal, de 1870 à 1876 et de 1877 à 1878;



23534

pour W. & J. Notman à Saint-Jean, de 1882 à 1884. Affiliations : OSA 1873-1874; ARC 1890 (membre associé), ARC 1893. Voyage à Londres en 1866; séjourne en Nouvelle-Zélande de 1866 à 1869; voyage en France, en Angleterre, en Italie, en Belgique, en Hollande et en Suisse en 1884, 1885 et 1887; dans l'ouest du Canada en 1871, 1891, 1892 et 1901; en Chine et au Japon en 1900-1901; à Londres en 1905. Obtient un doctorat honorifique de l'Université Mount Allison en 1930. Meurt à Sackville le 10 août 1939.

23534

*Paysage de Colombie-Britannique*  
1891

*British Columbia Landscape*  
Huile sur bois. 13,6 × 21,2 cm.  
Inscriptions : b.d. : J. Hammond / 1891; au dos, h.c., sur une étiquette : [—]son B.C. / J. Hammond / 1893  
Acheté à Alan M. Nicholson, Sudbury (Ont.), 1980.



49



6077

49

*La pêche au hareng, baie de Fundy*  
1894

*Herring Fishing, Bay of Fundy*  
Huile sur toile. 81,3 × 107,2 cm.  
Inscriptions : b.d. : J. Hammond / 1894  
Morceau de réception à l'Académie royale des arts du Canada, déposé par l'artiste, Sackville (N.-B.), 1894.  
Anciennement intitulé *Fishing Boats*.

6078

*Canton, Chine* 1900  
*Canton, China*

Huile sur panneau de fibres.  
75,5 × 101,0 cm.  
Inscriptions : b.d. : J. Hammond; au dos, h.c. : Canton / China / J. Hammond / 1891.  
Legs de P.D. Ross, Ottawa, 1950.  
Anciennement intitulé *Ships in Harbour*.



6078



23533

6077

*Banff* v. 1901  
*Banff*

Huile sur panneau de fibres.  
50,8 × 76,2 cm.  
Inscriptions : b.d. : J. Hammond; au dos, h.c. : 34 / [—] Lake [—] / Banff BC. / J. Hammond / \$200-  
Legs de P.D. Ross, Ottawa, 1950.  
Anciennement intitulé *British Columbia Landscape*.

23533

*Le mont Stephen à Field* 1901  
*Mount Stephen at Field*

Huile sur bois. 13,6 × 21,2 cm.  
Inscriptions : b.d. : J.H. 1901; au dos, h.c., sur une étiquette : Mt Stephen / at Field / C.P.R. / J. Hammond / 1893  
Acheté à Alan M. Nicholson, Sudbury (Ont.), 1980.



67

Field est une agglomération dans les montagnes Rocheuses, près de Glacier (C.-B.).

67

*Septembre à Sackville, N.-B.* 1913  
*September, Sackville, N.B.*  
Huile sur panneau de fibres.  
76,3 × 110,9 cm.  
Inscriptions : b.d. : J. Hammond / 1913; au dos, h.c. : 'Sackville' / N.B. / J. Hammond / \$300.<sup>00</sup>, sur une étiquette : 'Sackville' / N.B. / J. Hammond / \$300.<sup>00</sup>  
Acquis de l'artiste, Sackville (N.-B.), 1915, en échange de *L'arrivée du duc de York à Québec*, acheté à l'artiste en 1909 et aujourd'hui conservé aux Archives nationales du Canada (C 13284).